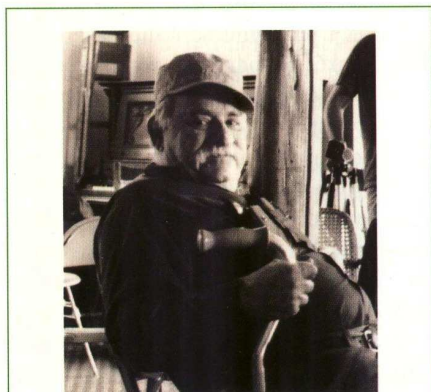


# Co může říci k problémům dneška?

Nepřiliš obvyklé slovní spojení „kulturní ekologie“ může ve čtenářích vyvolat různé představy. Co asi ta kulturní ekologie může vlastně být? Je to ekologie vyšší, kulturní, která se nějak liší od té nekulturní? A čím se liší? Vybranými způsoby ekologů? Pracují na výsypkách a v bažinách zástupci kulturní ekologie ve večerních oblecích zatímco nekulturní ekologové chodí v montérkách a holínkách?

**K**aždému je jasné, že nikoli. Slovo „kulturní“ zde nepoužíváme v hovorovém významu (něco úzce spojeného s uměním), ale v *antropologickém smyslu*, kdy kultura představuje specifický lidský způsob života, aniž by v tomto slově bylo jakékoli hodnocení, zda je to dobré či špatné. Kultura je v tomto významu stejně tak opera, gastronomická etiketa, továrna na výrobu atomových zbraní nebo hnojení polí močůvkou.

Současná kulturní ekologie v našem pojetí není ani tak jasně definovaným vědním oborem, ale spíše určitým *úhlem pohledu zabývajícím se vztahem člověka a životního prostředí, respektive kultury a přírody*. V tomto článku chceme stručně nastínit hlavní zdroje inspirace kulturní ekologie, její základní teze a příklady problémů, kterými se může zabývat.

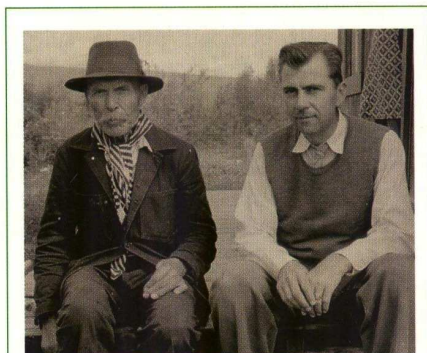


**Murray Bookchin** (1921–2006), americký liberální socialista a filozof, průkopník v oblasti ekologických hnutí, zakladatel ekologického myšlení. Napsal dvě desítky knih o politice, filozofii, historii, městských komunitách a ekologii. Začátkem 90. let, rozčarovaný politickým anarchizmem, vystoupil s liberální ideologií *komunalismus*, hlásající decentralizaci společnosti a potřebu ekologického a demokratického vedení. Zásadně ovlivnil zelená hnutí, jako např. *Reclaim the Streets*.

### Inspirace kulturní ekologie

Snaha o propojení ekologie a společenských věd není úplnou novinkou. Již před 90 lety američtí sociologové z chicagské university pěstovali sociologii jako „human ecology“ (česky se používá termín *sociální ekologie*). Jejich pojetí se vyznačovalo systémovým přístupem, přírodovědnou terminologií a důrazem na prostorové rozdělení obyvatel v rychle rostoucích amerických velkoměstech. To vše bylo doplněno dobovým optimismem a vírou v technologii a pokrok.

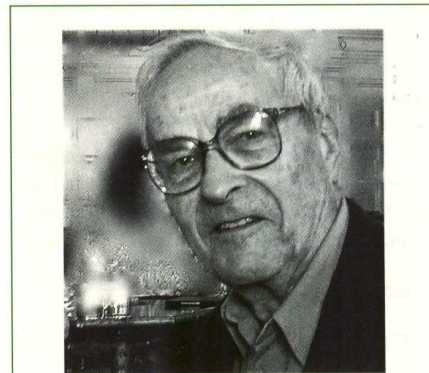
Odlísnou sociální ekologii reprezentuje Murray Bookchin. V pojetí tohoto amerického filozofa aktivního ve druhé polovině 20. století je sociální ekologie kritickou, společensky angažovanou disciplínou. Environmentální problémy jsou odrazem problémů sociálních. Tyto problémy nestačí jen popisovat, je třeba je i aktivně řešit, dle Bookchina a jeho následovníků cestou větší svobody, až anarchie a decentralizace.



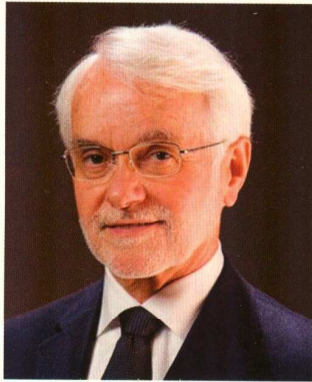
**Julian Steward** (1902–1972) se již jako student zajímal o původní obyvatele USA v oblasti pohoří Sierra Nevada, hlavně o jejich způsob života před expanzí Evropanů. Současní antropologové jeho závěry, publikované v roce 1930, potvrdili. Na fotografii z roku 1940 je Steward (vpravo) před svým srubem ve společnosti místního muže.

Klíčovým zdrojem inspirace je americký antropolog Julian Steward, který v polovině 20. století kulturní ekologii jako antropologickou disciplínu definoval. Při svých výzkumech préríjních Indiánů, žijících ve velmi suchých a nehostinných podmínkách, dospěl k názoru, že *kultura je vlastně lidskou adaptací na prostředí*. Prostřednictvím kultury se přizpůsobujeme svému okolí. Toto přizpůsobení se okolí neovlivňuje pouze hmotné části kultury, adaptací je nejen naše obydlí, způsob lovu či zemědělství, ale i zvyky, u kterých si to ani neuvědomujeme, např. náboženské rituály, společenská tabu atd. Kulturní ekologie zkoumá především to, jak se kultura přizpůsobuje změnám vnějšího prostředí.

Zatímco v antropologii, která se věnovala méně složitým kulturám, byl velký vliv okolního prostředí uznáván, ve vědách zkoumajících moderní společnosti, např. sociologii, dlouho panovalo přesvědčení o lidské výlučnosti a nezávislosti na prostředí (přírodě). Na konci 70. let 20. století američtí sociologové William Catton a Riley Dunlap formulovali tzv. „Nové ekologické paradigma“ a položili tím základy environmentální sociologie. Ta bere v úvahu fyzické prostředí jako faktor, který ovlivňuje lidskou společnost a zároveň jí je ovlivňován.



**William R. Catton, Jr.** (1926) je americký sociolog známý svou vědeckou prací v oblasti sociologie životního prostředí a sociální ekologie. Jeho přístup je široký a interdisciplinární, přesahuje akademické společenské vědy, především díky knize *Překročení limitu: Ekologické základy revoluční změny* (1980).



Riley E. Dunlap dnes pracuje jako externí profesor sociologie na *Oklahoma State University*, je členem *Amerického sdružení pro podporu vědy*. Působil jako předseda výboru pro výzkum *Mezinárodní sociologické asociace pro životní prostředí a společnost* a předseda sekce envi-sociologie *Americké sociologické asociace*. Na webu *Enví Institutu (TEI)* je uveden jeho aktuální cyklus přednášek pod názvem **Popření změny klimatu a konzervatismus: Zkoumání souvislostí**, která by v leccem jako přes kopírák mohla vypovídat také o situaci u nás:

*Z historického pohledu konzervativci méně než liberálové podporují ochranu životního prostředí. Po pádu sovětského bloku a vzniku globálního environmentalizmu (Summit Země v Riu 1992) americké konzervativní hnutí vyměnilo „rudé zastrašování“ za „zelené“, začala se vytvářet politika namířena proti zeleným ideám. Z obav zejména z mezinárodní environmentální regulační politiky byla zahájena kampaň proti ekologům, vědcům a politice zaměřené na životní prostředí. Vědecké důkazy, dokumentující problematická fakta, byly diskreditovány. Konzervativní think-tanky mají podporu průmyslu fosilních paliv průmyslu apod. a útočí zejména proti Mezivládnímu panelu pro změnu klimatu (IPCC). Tyto snahy vedou k ideologické polarizaci mezi širokou veřejností, přesto, že „zelené“ vědecké důkazy jsou čím dál silnější.*

Svůj současný výzkum zaměřuje prof. Dunlap na mezinárodní srovnávání veřejného zájmu o životní prostředí, vnímání změny klimatu, jakož i argumenty a zdroje, které změny klimatu popírají. Jeho empirický výzkum má tři hlavní ohniska: 1) znepokojení ohledně životního prostředí, včetně trendů veřejného mínění, nadnárodní srovnávání občanského zájmu o životní prostředí, postoje, přesvědčení a názory na svět; 2) ekologické hnutí, včetně vývoje a současného stavu amerického environmentalizmu, veřejná podpora envi-hnutí a rozvoj mezinárodního environmentalizmu; 3) Anti-ekologizmus, zdroje anti-environmentalistické podpory, ideologie a taktiky.

-red-  
Zdroj: [www.umass.edu](http://www.umass.edu)

Každá ze čtyř zmiňovaných disciplín může sloužit jako inspirační zdroj současné kulturní ekologie něčím jiným. Z chicagské sociální ekologie se lze inspirovat systémovým přístupem a důrazem na prostor, Bookchinova sociální ekologie je zajímavá svou angažovaností a kritičností. Kulturní ekologie je důleži-

tá především pro svůj důraz na kulturu jako adaptaci. Environmentální sociologie vrátila vnější prostředí do sféry zájmu sociálních věd zkoumajících složité moderní společnosti.

## Základní teze kulturní ekologie

Ač není současná kulturní ekologie pevně definovanou disciplínou, přeci jen lze vyjmenovat několik základních tezí. První z nich je **důraz na přítomnost**. Aktuální problémy jsou důležitější než nikdy nekončící detailní analýzy historie vlastního oboru, ke kterým společenské vědy občas tíhnou. Důraz na přítomnost je také důležitější než odvážné vize daleké budoucnosti. Obojí, jak minulost, tak budoucnost, je třeba brát v úvahu, ale současné problémy by měly být středem zájmu. Je jich opravdu dost.

Druhou, velmi stručnou tezí je **transdisciplinarita**, neboli snaha o spolupráci napříč vědními obory. Nejedná se ani o velmi populární interdisciplinaritu, tedy vytváření nových oborů vedle těch stávajících. Interdisciplinární vědy se často honosí holistickým (celostním) přístupem a slibují vyřešení mnoha problémů. Neméně často pak naráží na limity, které vědci vzdělaní v různých oborech nejsou schopni (v horším případě ani ochotni) překročit, nebo se ve svém širokém záběru stanou jakýmsi všeobjímajícím, nic neříkajícím tlacháním. Protikladem k tomu je multidisciplinarita, kdy více oborů bádá paralelně, ale neusilují primárně o propojování svých poznatků. V případě fungujícího transdisciplinárního přístupu si jsou různé obory vědomy své specializace, ale snaží se mezi sebou o dialog a hledání souvislostí. Součástí dialogu je často i to, že se musí pokusit pochopit přístup kolegů z jiných oborů, či dokonce zjednodušit svůj slovník, který někdy slouží spíše k identifikaci s kastou sobě rovných „vědců“ než ke zkoumání problémů a sdělování myšlenek.

Třetí teze se opět opírá o dialog, tentokrát **dialog člověk – příroda**. Ve vztahu člověk – příroda se nejedná o jednoznačný monolog či dokonce diktát ze strany přírody (např. sobeckých genů), který by ve svém extrémním důsledku sejmul z člověka odpovědnost za své chování. Na druhou stranu ale nejde ani o naprostou dominanci kultury, která si zcela podmaňuje člověka, je vyvázána z přírodních zákonitostí a má právo domáhat se uspokojení všech svých rostou-

cích potřeb. Vztah člověka a přírody je dialogem, který je již ze své podstaty oboustranný. Kultura ovlivňuje přírodu a příroda ovlivňuje kulturu. Podoba tohoto vztahu se liší dle místa, společnosti a historického období. Zjištění, do jaké míry lidé ovlivňovali přírodu v dávné minulosti a naopak, jak moc jsou přírodou ovlivňováni v současnosti, nás mnohdy až překvapí.

## Obor zájmu

Obor zájmu kulturní ekologie je dosti široký. Kulturní ekologie je spíše úhlem pohledu než pevně daným oborem s jasnou metodologií. I proto bychom o ní mohli hovořit jako o prostoru pro dialog napříč různými odvětvími, která se vztahem člověka a životního prostředí zabývají. Potenciál zabývat se kulturně ekologickými tématy má např. sociologie, antropologie, kulturologie, filosofie, estetika, urbanismus, ekonomie, ekologie a mnoho dalších společenských, přírodních i technických věd. Můžeme zde představit i několik konkrétních zkoumaných otázek. Jedná se například o historii, současnost a vývoj kulturní krajiny, která představuje ve své střeoevropské podobě unikátní mix kultury a přírody. Zkoumání kulturní krajiny velmi často propojuje historiografii, sociologii a krajinnou ekologii.

Dalším příkladem jsou globální změny klimatu, respektive jejich sociální aspekt. Jak společnost vnímá tento problém? Jaká je uhlíková stopa jednotlivce, města či státu? A jak tento problém řešit? Právě při snaze o pochopení a řešení velkých globálních problémů se jasně ukazuje, že společenské, přírodní ani technické vědy nemohou poskytnout komplexní odpovědi každá zvlášť.

Takto pojatá kulturní ekologie je součástí výuky a výzkumu na Katedře teorie kultury (kulturologie) Filozofické fakulty Univerzity Karlovy v Praze. Na katedře je také každoročně organizována konference *Naše společná přítomnost*. V duchu transdisciplinarit a snahy o dialog slouží jako prostor pro setkání a sdílení zkušeností vědcům z různých oborů, zástupcům neziskového sektoru, státní správy i zájemcům z řad veřejnosti. Dle ohlasů na konferenci a reakcí návštěvníků se zdá, že cesta diskuzí a spolupráce různých aktérů je cestou správnou.



Jan Vávra, Miloslav Lapka, Zdenka Sokolíčková  
FF UK, Ekonomická fakulta JČU a PdF UHK