

# **Příroda jako překážka, hodnota i protivník v publicistickém diskurzu o těžbě uhlí a bourání starého Mostu**



**Jaroslav David**  
**Ostravská univerzita v Ostravě**

**31. 3. 2016**

# Vztah totalitního režimu k přírodě

- antropocentrický pohled, pragmatické nakládání s přírodou
- těžký průmysl, industrializace zemědělství, urbanizace (severní Čechy – Mostecko, Ústecko)
- „vědecký“ přístup k přírodě
- jazykové vyjádření a argumentační strategie v publicistickém diskurzu

**příroda, krajina, životní prostředí**

**likvidace města**



**těžba uhlí**

# Vztah totalitního režimu k přírodě v rovině jazykového vyjádření

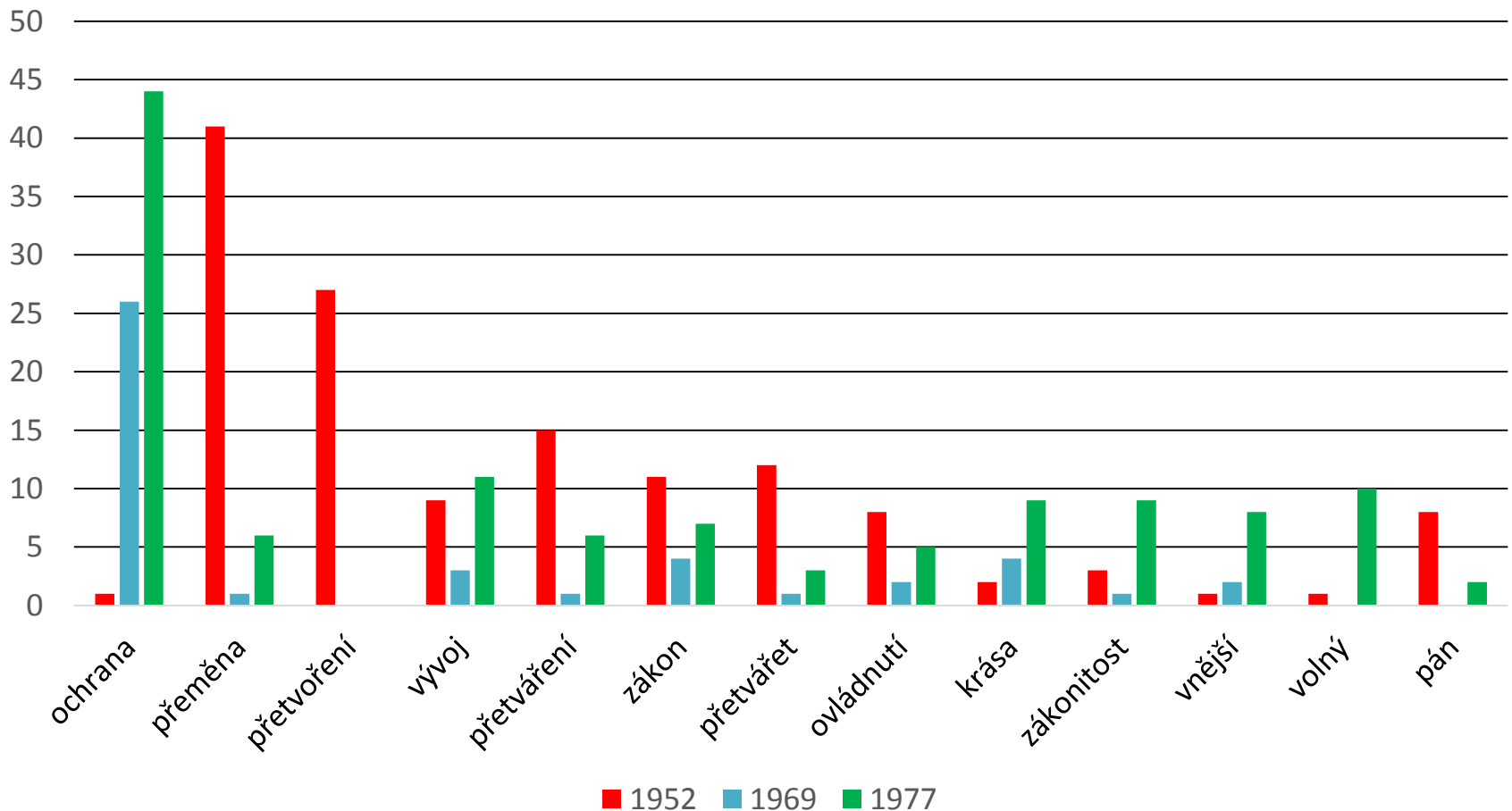
- kolokace lemmatu *příroda* v korpusu Totalita
- -1 příroda +1, např. *musíme přírodu chránit, naše příroda je*



<b>-1 příroda +1</b>	<b>1952</b>	<b>1969</b>	<b>1977</b>	<b>Abs. f.</b>
<i>ochrana</i>	1	26	44	<b>70</b>
<i>přeměna</i>	41	1	6	<b>48</b>
<i>přetvoření</i>	27	0	0	<b>27</b>
<i>vývoj</i>	9	3	11	<b>23</b>
<i>přetváření</i>	15	1	6	<b>22</b>
<i>zákon</i>	11	4	7	<b>22</b>
<i>přetvářet</i>	12	1	3	<b>16</b>
<i>ovládnutí</i>	8	2	5	<b>15</b>
<i>krása</i>	2	4	9	<b>15</b>
<i>zákonitost</i>	3	1	9	<b>13</b>
<i>vnější</i>	1	2	8	<b>11</b>
<i>volný</i>	1	0	10	<b>11</b>
<i>pán</i>	8	0	2	<b>10</b>

# Vztah totalitního režimu k přírodě v rovině jazykového vyjádření

Korpus Totalita 1952, 1969, 1977  
kolokace lemmatu *příroda*





**Příroda a krajina  
jako překážka, hodnota  
i protivník v publicistickém  
diskurzu o těžbě uhlí a  
bourání starého Mostu**

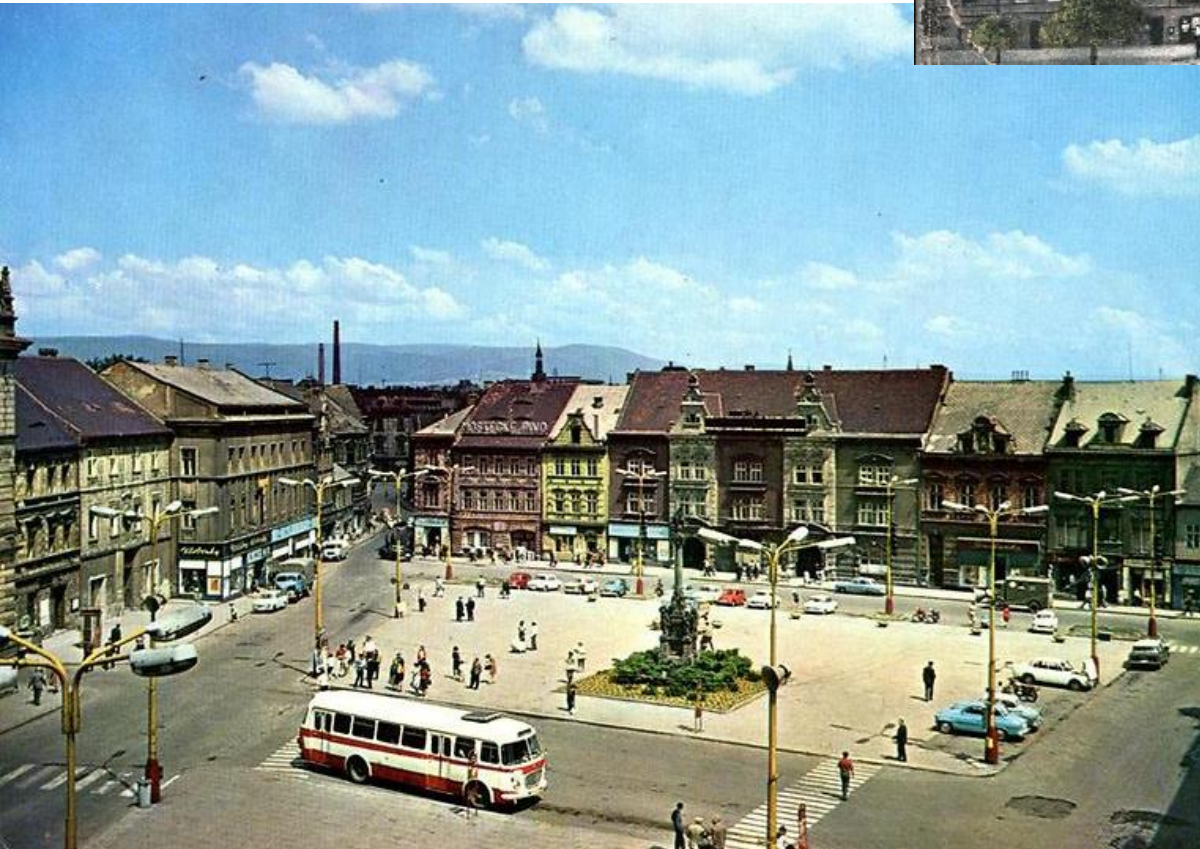


# Most – pohnutá historie města

- 1041 *ad pontem Gnevin > Hněvin Most > Most*
- *Pons, Brůx*



- likvidace města
- odsun Němců (10 tis. > 0,8 tis.)
- demografická změna (30 tis. > 20 tis., Romové)
- chemické závody a těžba uhlí



# Obraz Mostu v publicistice



## NA SEVERU ČECH VZNIKNE MĚSTO PRO 65 000 OBYVATEL

PRAHA (H) — V těchto dnech se v Praze na ústředním výboru KSČ konala porada o likvidaci staré části Mostu a o výstavbě nového Mostu. Ide o opjítlivou akci v dějinách naší republiky; přípravy na ní trvaly několik let a stouplily nyní do závěrečného stadia. Zmizí město, které má dnes kolem 15 tisíc obyvatel, a v jeho sousedství, na místě, kde není ani, bude dobudován moderní nový Most, město pro 65 000 obyvatel.

a ekonomické problémy se zakládáním skrývky se sousedního Lomu Lazáky, který se bude rozšiřovat. Když byl starý Most zrušen, bylo by nutné zakládat výspěky na prostorách mimo město, a to by znamenalo zabrat další značné množství kvalitní zemědělské půdy. Až se vyčlení uhlí pod dnešním starým Mostem, bude tam možné ukládat zeimna, což bude značné ekonomické zjednodušení, kdy nároky na prostor pro výspěky budou nejvyšší.

Všechny tyto činitele bylo nutné velmi pečlivě porovnat a zvážit, aby

to a jejich vybavení nevyhovuje dnešním požadavkům a ani jejich rekonstrukce by nezabezpečovala rostoucí nároky na úroveň bydlení, zejména v příštích letech.

Převážně tzv. kaňavěk koncem minulého století, dílnky starého dovozu, dovozní stav lazeňských sítí, sto let stará kanalizace která ústí do teky Bítiny, aniž se odpadá voda čistí, poddimenzovaná elektrická síť, zasněžilo, vodovodní síť, plynovody nezajišťující bezpečnost obyvatel, úzké ulice a další problémy by bylo nutné řešit a od základů stavět prak-

Mostu tak, aby byl předtím na koridoru po etapách vat městské dopravě Most—starý Most—bezporuchový provoz bušice—Most—Obráti železniční stanicí v stavět osobní nádra-

Práce na koridoru v roce 1967. Má být u vyrobalo maximální m tou se neprotáhla dob přelomení sítnice, želez vodovodů, plynovodu úřrských zařízení do. Hněvinem. Pro umístění pas a výstavbu nově rozhodující jak se pe bu nového Mostu, liktu a výstavbu koridoru

Na výstavbě nové dou podílet kromě v níků Severočeského: stva paliv také dojde krajů a ministerstev. pracovat asi 4000 li

ak, jak bu nádradu zeni krole nvy, ubvy teby pře líž nvy vobou ho taré poz

## Starý Most zmizí—dobudujeme Most nový

rozhodnutí o likvidaci města bylo podloženo a aby bylo odpovědné.

Podle propočtů budou náklady na bourání města, výstavbu nového Mostu a koridoru nižší, než bude výnos navého povrchového dolu, který se otevře na místě starého Mostu. Býlo lom bude...

tický nové objekty. Náklady na ponahu rekonstrukci starého Mostu se odhadují na 330 milionů Kčs, a i tak by byly vynaloženy zbytečně, protože i po rekonstrukci by staré město bylo neudržitelné.

## Starý Most ustupuje uhlí

### 100 MILIONŮ TUN UHLÍ POD MĚSTEM

Těžba uhlí měla vliv na to, že Most se stal centrem Severočeské hnědo-uhelné pávy. Uhlí však je také příčinou zániku starého města Mostu. Dnes už jsou vypracovány likvidační plány, ale také plány, co bude třeba postavit pro obyvatele města.

Pod nynějším městem, kde žije dnes asi 15 000 obyvatel, je téměř 100 milionů tun uhlí. Sloje jsou uloženy nehluboko pod zemí a čekají na likvidaci.

v podstatě likvidace města skončena. Současné se bude dokončovat výstavba nového města. Bude vybudován střed města, kde má být hotel, velké kulturní dóm.

- excerpce publicistiky z Rudého práva
- časové mezníky:

- 1964–1965 (16/19 textů) usnesení vlády o demolici Mostu a zahájení bourání města
- 1970 (25 textů) náhodně zvolený rok z období probíhající demolice
- 1975 (26 textů) přesun děkanského kostela
- 1982 (29 textů) konec demolice spojený s odstřelem městského divadla v říjnu 1982



# 1964–1965

- informativní, krátké zprávy, argumentace čísla ve prospěch demolice
- **opakující se soubor titulků** – ústup starého před novým (*Stopy minulosti; Starý Most ustupuje uhlí; Likvidace starého Mostu*)
- **frekventované výrazy**: *likvidace* (cesta ze současného neutěšeného stavu) a *uhlí* (bez upřesňujících přívlastků; argumentace čísla, nikoliv kvalitou uhlí: *3 500 000 tun uhlí; 100 milionů tun uhlí; 169 800 tun uhlí*)
- **důraz na výhody likvidace**:
  - 1) něco, co se ekonomicky „vyplatí“;
  - 2) antropocentrický rozměr – zaostalá minulost, řešení bytové otázky

*K rozhodnutí o likvidaci města přispěla také skutečnost, že téměř 90 % obytných domů bylo postaveno ještě před první světovou válkou. Byty v těchto domech mají většinou jednu místnost a nejsou vybaveny koupelnami ani základním vybavením. (RP 24. 10. 1964, s. 1)*

!!! Postupný přechod od obecných aspektů k praktické stránce věci !!! >>>

- **kontrast mezi minulostí/přítomností a budoucností**
  - historie nepřináší užitek, proto nemá žádnou hodnotu = není třeba stopy minulosti zachovávat, ale odstraňovat
  - výjimkou pouze děkanský kostel, i ten však stojí až za uhlím a těžbou (úvahy o památkové péči až od roku 1965)

*Řekne-li se Most, každému se vybaví uhlí a některým také ocelárny a závod na obvazový materiál, pivovar a kostel ve slohu pozdní vladislavské gotiky. (RP, 9. 11. 1964, s. 2)*

- zcela marginální je otázka **životního prostředí, dopadu demolice města a těžby**
  - vztah těžby a přírody vnímán jako soutěž (bojová rétorika) = jednoznačné vítězství člověka a techniky nad přírodou, vyzdvihována pozitiva techniky a pokroku

*V úterý 27. října připsali na Sdružení Severočeských hnědouhelných dolů do Knihy rekordů dvě nová vítězství lidí nad přírodou. (RP 28. 10. 1964, s. 1)*

- teprve na jaře roku 1965 se v Rudém právu objevila zpráva o jednání Státní komise pro investiční výstavbu, jehož tématem byl plán výstavby nového Mostu, pozornost aspektům životního prostředí: *Stanoví zásady a podmínky dostavby nového Mostu tak, aby se vytvořilo moderní město s dobrými životními podmínkami a s dobře vyřešenými vzájemnými vztahy požadavků na bydlení a práci. Závazné směrnice podtrhují soustavnou pozornost životnímu prostředí, snižování prašného spadu a exhalaci a zlepšování čistoty ovzduší [...] K ozdravení prostředí rovněž přispěje důsledná rekultivace ploch dotčených těžbou, zejména lomů Hrabák a Vrbenský. Na výsypkách se vysází ochranné pásy zeleně včetně ovocného sadu* (RP 16. 4. 1965, s. 1).
- spíše o soubor frází než skutečná snaha o zlepšení; opravdová diskuze o celé akci se objevila až na konci šedesátých let, mimo periodika typu *Rudé právo*
- s principiální kritikou zničení starého Mostu se ovšem setkáváme poměrně pozdě a spíše výjimečně

*Herkulanum a Pompeje zasypal sopečný popel, Kartágo a Varšavu smetla válka [...] Pokud je známo, historie však zaznamenala málo případů, že lidé záměrně a s rozmyslem zbourají město a v jeho sousedství postaví nové s tímž jménem a s týmiž obyvateli. Tato skutečnost zařazuje likvidaci Mostu mezi ojedinělé události. (RP 9. 11. 1964, s. 2)*



# 1970 a 1975

- pokračující tematizace **úspěchů spojených s těžbou**
  - plnění plánů, zdolávání rekordů
  - vše podloženo čísly: *těžbou ve výši 162 000 tun uhlí; vytěžili v březnu celkem 4 785 000 tun uhlí; za první tři měsíce vytěžili 13 700 000 tun uhlí, což je o 830 000 tun uhlí nad státní plán*
- **mýtus uhlí a horníků, boj s přírodou**
  - nadpozemsky silní a pracovití horníci
  - lidé bojující navzdory přírodním živlům: *Rekordní rok severočeských havířů. Splnili, co slíbili; Mimořádné směny havířů; Boj se sněhem pokračuje; Úspěšný boj havířů s přírodním živlem; Obětavá práce horníků pro rozvoj společnosti.*
  - těžba uhlí jako vítězství nad přírodou – v Severočeském kraji nikoliv symbióza s přírodou, ale střet s ní: *S velkou obětavostí se havíři ihned pustili do odstraňování následků přírodní katastrofy, která způsobila do středy výpadek v těžbě uhlí... (RP, 8. 8. 1970, s. 1)*

## - výstavba nového města

- už ne pouze likvidace starého, ale především výstavba nového města – cesta ke zlepšení života zdejších obyvatel, péče o ně, nové město jako dar československé vlády lidem
- locus amoenus

*Volná prostranství mezi bloky domů se změnila v dětská hřiště a parky, byl dokončen park s vodními kaskádami podle hlavní třídy, připravuje se centrální park na Šibeníku, přibývá zelených ploch i pestrých květinových záhonů, tisíce vzrostlých stromů už bylo přesazeno do nového města a desetitisíce vonných růží – čtyři keře růží na občana. (1975)*



- **přesun děkanského kostela**
  - opět dominance čísel a praktické stránky věci (výška, váha, vzdálenost, technické parametry a harmonogram prací) = **technický problém**
  - historická hodnota památky až na druhém místě, stojící za nutností těžby uhlí, srov. titulek *Místo pro těžbu bude včas*
  - děkanský kostel jako objekt zásahů člověka, průmyslu a techniky do přirozeného prostředí a stávajícího řádu



# 1982

- **již nikoliv pouze úspěchy, ale i problémy spojené s likvidací města**  
*Kdysi se tu rozkládalo moderní průmyslové město, jedno z historických center severních Čech. Geologický průzkum však prokázal, že pod ním je výhodně uloženo 150 miliónů tun nejkvalitnějšího hnědého uhlí. Brzy na to bylo v zájmu potřeb národního hospodářství rozhodnuto o likvidaci celého města, jakou historie československého hornictví nepamatuje. První kubíky zeminy byly na území starého Mostu vytěženy 6. ledna 1970 a od té doby zde pokračuje výstavba jednoho z největších našich velkolomů. [...] **Likvidace města, jež byla sama o sobě obtížným úkolem, probíhala v některých fázích se zpožděním, například při dokončování mosteckého koridoru a uhelného překladiště pro Doly Ležáky.***

(RP 7. 9. 1982, s. 3)



# 1982

- **již nikoliv pouze úspěchy, ale i problémy spojené s likvidací města**
  - mizí rovněž optimistický tón popisu postupu těžby
  - komplikace, selhávající technika a nepříznivé počasí – Lom Most nejproblematictější v celém Československu
  - zachováno pouze pracovní nadšení horníků, technika naopak nedostačující: *Technika neodpovídá podmínkám nasazení [...]*  
*Příkladná obětavost lidí; Dnes jsme svědky prostého a neokázalého hrdinství.*
- nepřízeň počasí, obracejí se role: příroda vítězí nad průmyslem a vybírá si svou daň, příroda je argumentem a zdůvodněním neúspěchu špatného plánu: *rozmary počasí; potíže s počasím; těžkosti s vodou; prověrka zimou; i přes problémy s počasím; základním úkolem iniciativy havířů a jejich mimořádných směn je zlikvidovat zpoždění, které vzniklo začátkem roku vlivem nepříznivých klimatických podmínek; práci havířů ztížil silný nárazový vítr; snížení manka způsobeného nepřízní počasí; mimořádné klimatické podmínky letošní zimy*

- problematika **životního prostředí**
- **devastace přírody a krajiny**
- úvahy o možnostech záchrany krajiny zdevastované těžbou uhlí, rekultivace
- ekologizace Mostu a jeho prezentace jako zeleného města („město růží“)
- *Ochraně, tvorbě a zlepšování životního prostředí je v severočeském hnědouhelném revíru věnována stranickými, státními a hospodářskými orgány zvýšená pozornost. Loňský plán rekultivací ploch devastovaných důlní činností byl splněn na 105 procent [...] Úkoly to jsou velmi náročné a jejich splnění v letošním a v příštích letech rozhodne o tom, jak bude v budoucnu vypadat tvář severočeské krajiny (RP 2. 2. 1982, s. 2).*
- *dochází k devastaci krajiny, která nepříznivě ovlivňuje vodní režim a ničí zeleň; zahájeny práce na 2800 hektarech devastovaných ploch; zvýšená pozornost rekultivacím na severu Čech; plán rekultivací ploch devastovaných důlní činností; zemědělské rekultivace; pověst města s největší rozlohou zeleně na jednoho obyvatele; půda devastovaná důlní a jinou průmyslovou činností.*
- na pozadí článků z šedesátých a sedmdesátých let, v nichž se o těžbě uhlí hovořilo jako o jediné prioritě severočeského kraje, již musí ustoupit vše ostatní, města, vesnice, lidé, příroda, je přitom zajímavá zejména vysoká frekvence výrazu *devastace* a jeho odvozenin

Rudé právo dokonce připustilo, že se na Mostecku s přírodou zacházelo nešetrně, a naznačilo postupné odstraňování následků těžby

>>> Mostecká krajina a příroda vstoupily do další fáze spojené s rekultivacemi a zlepšováním životního prostředí, do něhož se zapojil nejen stát, ale rovněž obyvatelé města: *Nechtějí nic zůstat dlužni získané pověsti města s největší rozlohou zeleně na jednoho obyvatele – dvacet čtyři čtvereční metry. V sobotu a neděli při směně Národní fronty upravovali trávníky, vysazovali a klestili dřeviny, zdobili ulice a městská prostranství* (RP 5. 4. 1982, s. 2).

Argumentace *Rudého práva* však i při tak zásadním tematickém obratu neměnná

>>> důraz hlavně na čísla, množství rekultivovaných ploch, počet vysázených stromků či nově postavených hřišť pro děti:

*Od zahájení rekultivační činnosti v roce 1952 bylo podrobena rekultivačnímu cyklu 3015 hektarů. Více než polovina z této plochy byla navrácena zemědělským účelům, třetina zalesněna a zbytek se proměnil ve vodní plochy, hřiště, cvičiště a další sportoviště* (RP 3. 1. 1982, s. 2).

„mostecká mlha“



# Závěry

- plánován zisk 100 milionů tun kvalitního hnědého uhlí a 4 miliard Kčs
- náklady na demolici (bez započtení výstavby nového Mostu) odhadnuty na 2 miliardy Kčs
- v letech 1970–1999 ve velkolomu Most vytěženo dokonce 107,311 milionů tun uhlí
- devastace krajiny, zničení stovek jedinečných historických památek, zásah do životů tisíců lidí

## Příliš vysoká cena za zisk?

- **pojetí tématu v komunistické propagandě:** proměna původních východisek v závislosti na „vystřízlivění“ z počáteční bezohledné euforie nad tunami hnědého uhlí
- příroda a prostředí nakonec „vynuceným“ tématem diskurzu

**Děkuji  
za pozornost.**



**UNIVERSITAS  
OSTRAVIENSIS**